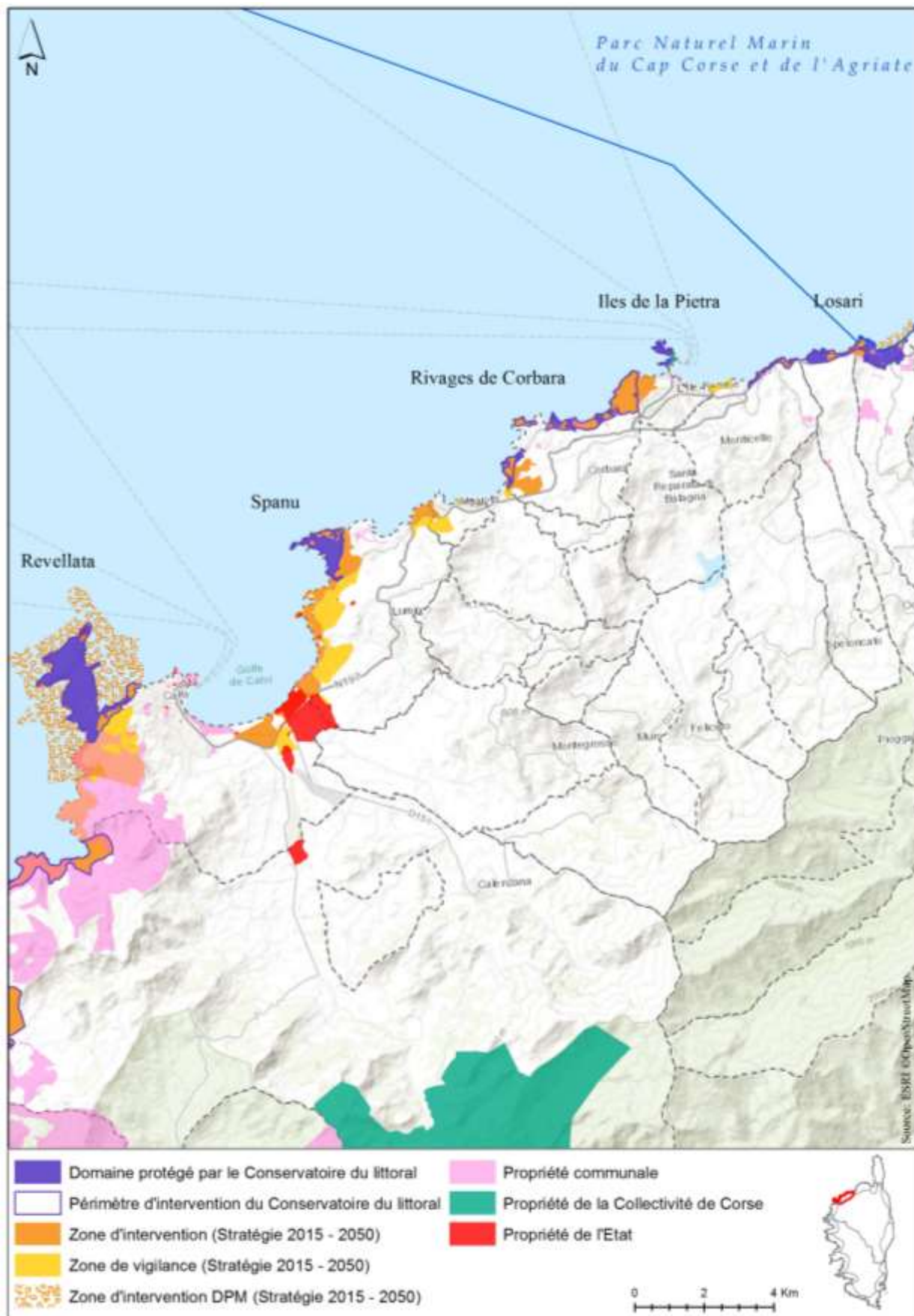
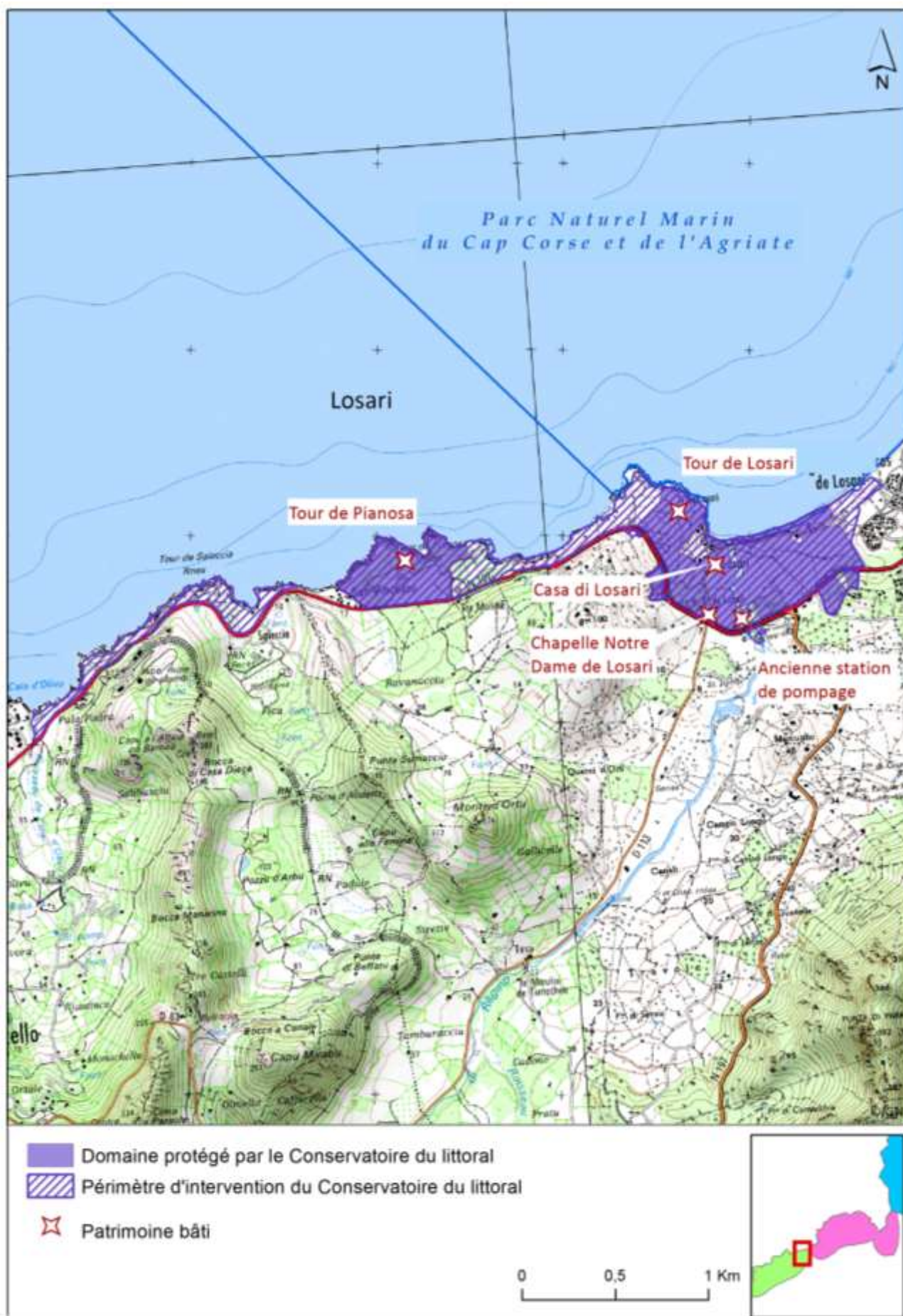


A PERIMETRE D'APPLICATION

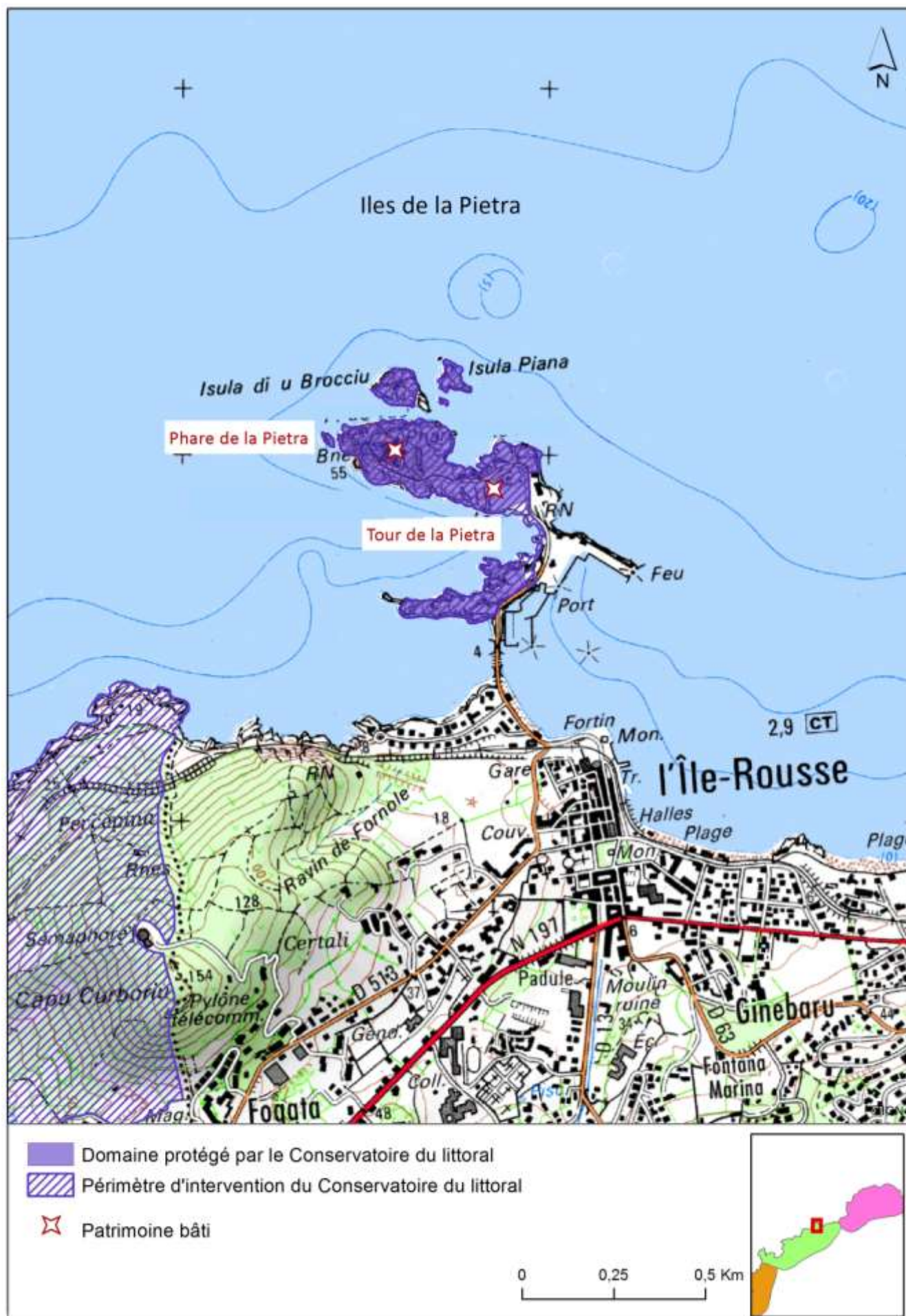
A.1. Carte de l'unité littorale



A.2. Cartes des sites



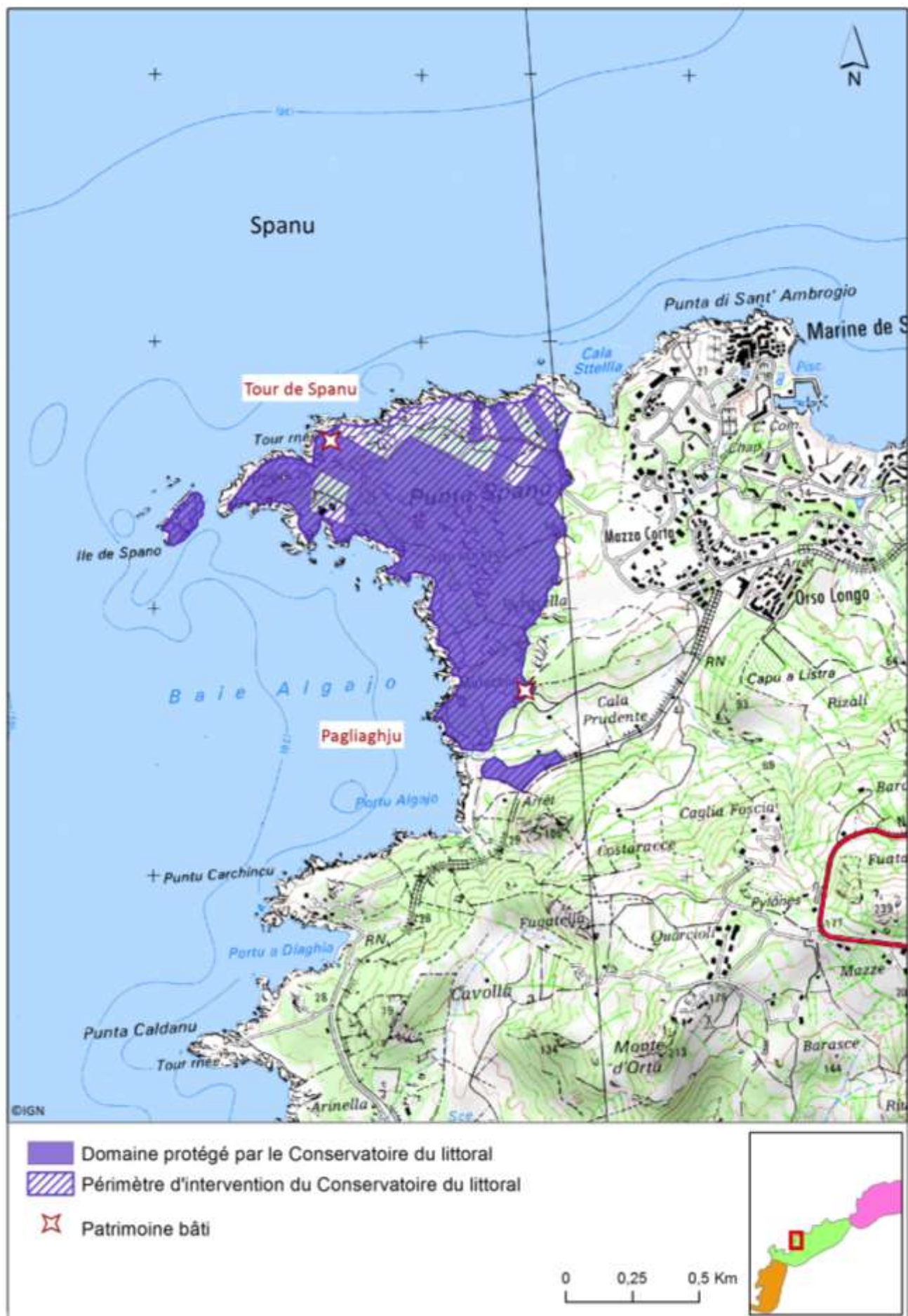
Site de Losari



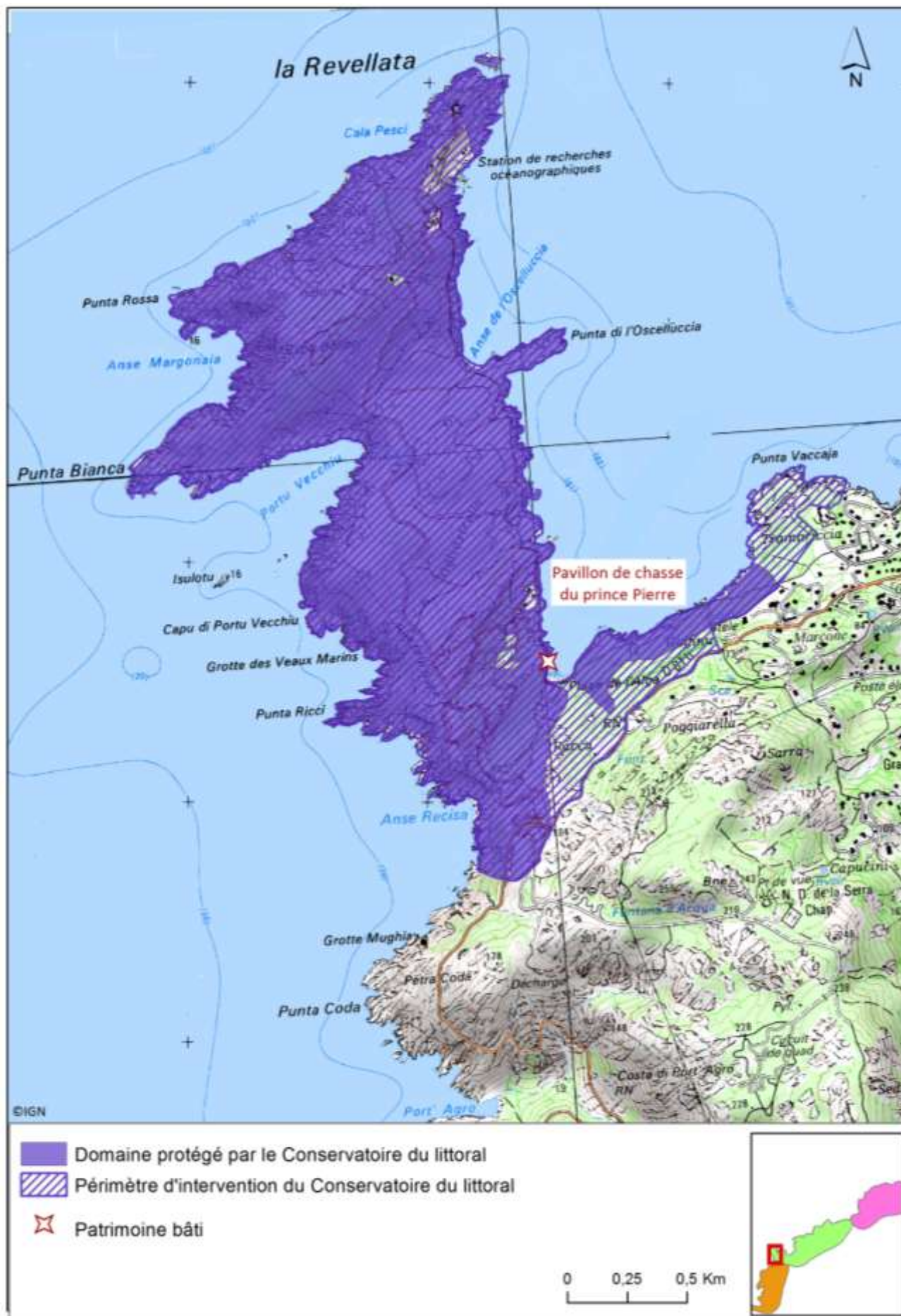
Site des Iles de la Pietra



Site des Rivages de Corbara



Site de Spanu



Site de la Revellata

A.3. Les sites

Commune	n° site	Nom du site	Date 1er CA	Date dernier CA	Superficie du Périmètre autorisé (ha)	Superficie acquise (ha)	Site cohérent
Belgodère, Occhiatana, Monticello	838	LOSARI	22/02/2007	25/02/2009	106	66	Oui
L'Ile-Rousse	1034	ILES DE LA PIETRA	24/02/2011	24/02/2011	13	12	Oui
Corbara	249	RIVAGES DE CORBARA	14/05/1987	25/02/2009	149	26	Oui
Lumio	121	SPANU	05/11/1981	25/02/2009	81	65	Oui
Calvi	326	REVELLATA	07/11/1979	24/02/2010	304	251	Oui

A.4. Equipements spécifiques et particularités de gestion

(Relatif à l'article 9 de la convention)

Sur le site de la Revellata, deux éco-compteurs ont été installés afin de quantifier la fréquentation de ce site. Le Gestionnaire assure la collecte des données et le bon fonctionnement de ces appareils. Un passage tous les trimestres est fortement conseillé afin d'éviter des pertes de données.

B DOCUMENTS DE GESTION

(Relatif à l'article 5 de la convention)

Losari

- En complément du diagnostic du site réalisé en 2011, le site de Losari est doté d'une **brochure de plan de gestion** réalisée en décembre 2017. Elle reprend les orientations suivantes :
 - Préserver le paysage renaturé et sa mosaïque d'habitats
 - Etendre les actions de restauration des milieux naturels et du patrimoine bâti dégradés
 - Favoriser la biodiversité et la variété des paysages
 - Lutter contre la progression des espèces envahissantes
 - Instaurer un tourisme durable conciliant fréquentation et protection du patrimoine
 - Conforter l'activité pédagogique
 - Proposer des alternatives au tourisme balnéaire
 - Entretenir les aménagements nouvellement créés
 - Préserver l'harmonie du site
 - Maintenir une agriculture traditionnelle sur les prairies d'arrière-plage
 - Assurer l'entretien des espaces ouverts de l'arrière-plage de Losari
 - Dynamiser et encadrer l'activité agricole sur la Punta di Pianosa

Rivages de Corbara

- **Aménagement paysager et organisation de l'accueil du public sur la commune de Corbara (diagnostic 2008)**

Il fait un diagnostic complet du site et détermine l'organisation et le fonctionnement du site (sentiers, ...).

Spanu

- **Plan de gestion (1997)**

Dans ce document assez ancien, mais le site ayant peu évolué, les objectifs sont toujours d'actualité :

- Réhabiliter les espaces dégradés
- Contrôler les repousses de griffes de sorcières
- Favoriser la revégétalisation spontanée
- Assurer la gestion conservatoire de la flore (dont *Dracunculus muscivorus*)
- Organiser l'accueil du public
- Réhabiliter et valoriser le patrimoine bâti

- Favoriser l'intervention foncière du Conservatoire du littoral
- Approfondir la connaissance sur le site et son histoire
- Intégrer les activités pastorales

C CONVENTIONS D'USAGES

(Relatif à l'article 7 de la convention)

Les conventions établies sur cette unité littorale sont listées ci-dessous. Les redevances sont toutes perçues directement par le Gestionnaire.

n° site	Type d'usage	n° Siclad	Nom	Surface exploitée (ha)	Redevance*	Dates
121	Elevage ovins	6707	Costa S.	60,7731	214,16 €	2013-2022
249	Elevage ovins	6708	Amadei N.	5,7344	232,17 €	2012-2021

Total **2** **66,5075** **446,33 €** * La redevance peut être indexée à un indice de référence et donc recalculée par le Gestionnaire tous les ans.

D PATRIMOINE BATI

(Relatif à l'article 13 de la convention)

D.1. Désignation et destination

Les bâtiments désignés ci-dessous font partie de la présente convention et sont représentés aux articles D.2 à D.11 :

n° site	Commune	Section	n°	Nom du bâtiment	n° Siclad	Surface (m²)	Vocation	Occupation par le Gestionnaire	Etat général
838	BELGODERE	A	109	Casa di Losari	2326	155	Maison de site – Bâtiment de gestion	OUI	Bon
838	BELGODERE	A	98	Tour de Losari		48	Patrimoniale – ouvert au public	NON	Bon
838	BELGODERE	A	518	Chapelle Notre Dame de Losari	2324	30	Patrimoniale	NON	Bon
838	BELGODERE	A	123	Ancienne station de pompage	2325	25	Patrimoniale	NON	Bon
838	OCCHIATANA	A	16	Tour de Pianosa	3426	3426	Patrimoniale	NON	Ruine
1034	L'ILE - ROUSSE	A	87	Phare de la Pietra	2934	171	Patrimoniale - projet de muséographie	NON	Dégradé
1034	L'ILE - ROUSSE	A	87	Ancien magasin à huile (annexe du Phare)	2935		Projet de local technique	NON	Dégradé
1034	L'ILE - ROUSSE	A	81	Tour de la Pietra	3002		Patrimoniale	NON	Bon
249	CORBARA	A	504	Pagliaghju	3167		Patrimoniale – ouvert au public	NON	Bon
121	LUMIO	F	267	Tour de Spanu	236	15	Patrimoniale	NON	Bon
121	LUMIO	F	43	Pagliaghju	609		Convention agricole n°6707	NON	Bon

326	CALVI	AD	11 13	Pavillon de chasse du prince Pierre	3376 3375	250	Patrimoniale	NON	Ruine
-----	-------	----	----------	---	--------------	-----	--------------	-----	-------

D.2. Casa di Losari

Objet

Le Gestionnaire occupe la « Casa di Losari » afin d'assurer ses missions telles que : l'accueil du public, la surveillance et l'entretien du site.

Désignation des biens concernés

Le bien mis à disposition au titre du présent article est une maison de site de 155 m² comprenant :

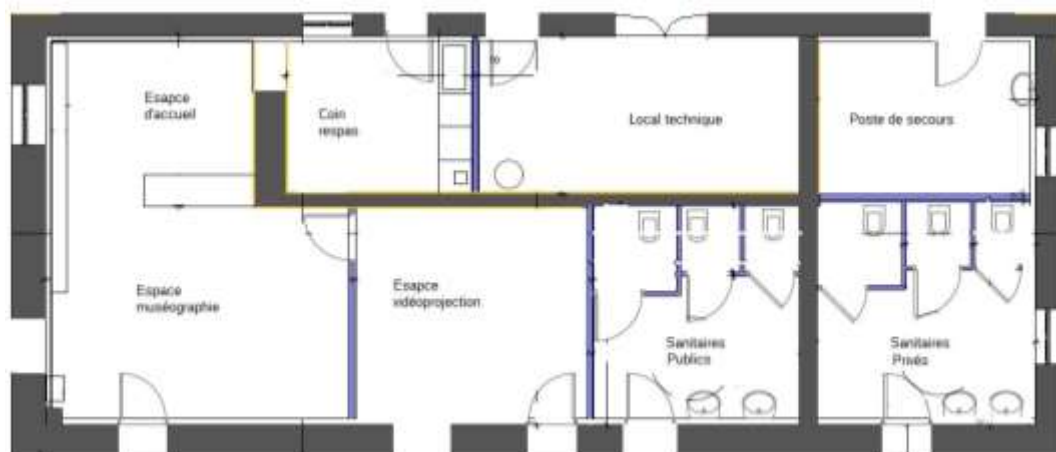
- un espace d'accueil du public et d'animations sur la découverte du site, son patrimoine naturel et culturel, son histoire et sa gestion,
- un local technique pour la garderie,
- des commodités pour le public,
- une annexe au poste de secours.

Le public n'ayant pas un libre accès à l'intérieur du bâtiment, celui-ci est équipé de portes à serrure pour lesquelles le Conservatoire du littoral et le Gestionnaire disposent chacun d'un double de clef.

Plans et représentations



Casa di Losari



Plan de la Casa di Losari



Elements de muséographie

Le bien ainsi mis à disposition fait partie de l'ensemble immobilier acquis par le Conservatoire du littoral constitué de la parcelle cadastrée section A n° 109 de la commune de Belgodère.

Toute modification aux biens mis à disposition fera l'objet d'un avenant à la présente convention.

Fonctions et usages

La Casa di Losari est divisée en 3 espaces :

- un espace réservé à l'accueil du public avec une scénographie reprenant l'histoire des lieux et le patrimoine naturel et culturel du site (ce qui correspond à l'espace muséographique, l'espace d'accueil et l'espace de vidéoprojection sur le pan ci-dessus),
- un espace aménager pour le garde gestionnaire afin d'assurer les missions d'entretien et de surveillance du site (ce qui correspond au local technique sur le pan ci-dessus),
- un espace agencé en poste de secours pour les premiers soins en période estivale.

A cela s'ajoute :

- les sanitaires : un est ouvert au public, l'autre est réservé au Gestionnaire et aux éventuels autres occupants de la maison de site,
- le coin repas réservé au Gestionnaire et aux éventuels autres occupants de la maison de site.

Le Gestionnaire s'engage à ce que la structure d'accueil remplisse les fonctions suivantes :

- accueillir et informer le public,
- sensibiliser le public au patrimoine naturel et culturel du site, aux missions du Conservatoire du littoral et du Gestionnaire,
- informer sur la réglementation des espaces protégés,
- présenter des éléments muséographiques installés.

Activités interdites

Le Gestionnaire devra s'interdire et interdire, sur les bâtiments et parcelles visées, toute activité ou aménagement incompatible avec la nature des biens objet de la présente convention et des missions du Conservatoire du littoral notamment :

- la circulation et le stationnement des véhicules motorisés hors des lieux prévus à cet effet, à l'exception des véhicules de service et de sécurité ;
- l'affichage sur ou à proximité du bâtiment de toute nature sans autorisation écrite du Conservatoire du littoral en dehors de l'information directement liée à la gestion du site et à son animation. Il ne pourra apposer ou faire apposer par des tiers des pancartes ou panneaux publicitaires de quelque nature qu'ils soient.

Modalités

L'activité se déroulera dans un souci permanent de qualité et de respect du site. Les horaires d'ouverture, les tarifs et toutes les autres modalités seront établis en concertation avec le Conservatoire du littoral.

Messages

Le Conservatoire du littoral se réserve le droit d'intervenir sur la nature ou le contenu des messages délivrés au public. Aucun affichage à caractère publicitaire et dépourvu de tout lien avec l'exposition ne sera toléré.

Aménagements intérieurs et mobilier

Les aménagements intérieurs et le mobilier devront constamment être maintenus en bon état de propreté et d'entretien courant.

Ils seront exempts de publicité.

Tout constat de dégradation devra faire l'objet d'une information du Conservatoire du littoral dans les meilleurs délais.

Espaces extérieurs (sentier, stationnement, signalétique)

Le Gestionnaire veillera à la qualité de l'accueil et des abords.

Les modalités d'accès, de stationnement et la signalétique sont considérés comme ne pouvant être modifiées, sauf accord express du Conservatoire du littoral.

Le Gestionnaire s'engage à faire figurer à l'extérieur de la structure d'accueil des informations sur les dates et horaires d'ouverture. Le lieu et les modalités de présentation et d'affichage feront l'objet d'un accord préalable du Conservatoire du littoral.

Propreté, hygiène, sécurité et confort

Le Gestionnaire s'engage à tenir en permanence les lieux en parfait état de propreté et à respecter les réglementations d'hygiène et de sécurité en usage, tant pour le public que pour ses employés.

Il veillera à prévoir l'accès des locaux aux personnes à mobilité réduite et à mettre à disposition des visiteurs des toilettes.

Aucun dépôt de matériel divers ou détritiques ne pourra être laissé à l'extérieur. Le nettoyage quotidien des locaux et les petites réparations, les travaux d'entretien courant sont à la charge du Gestionnaire.

La sonorisation des locaux ou des abords par des fonds musicaux ou autres n'est pas autorisée, sauf celle qui serait relative au programme de gestion du site.

Personnel

Le Gestionnaire s'engage à se doter d'un personnel au profil adapté aux missions qui lui incombent.

Le personnel devra impérativement connaître, outre les thématiques historiques et culturelles liées au site lui-même, les missions du Conservatoire du littoral, du Gestionnaire, ainsi que les possibilités de découverte du patrimoine naturel et culturel du secteur. Il devra être parfaitement informé de la réglementation en vigueur sur le site naturel.

Représentation du Conservatoire du littoral et des autres partenaires et protection de leur image

Le Gestionnaire veillera à l'accessibilité permanente de l'espace réservé à la présentation du Conservatoire du littoral et de son action, ainsi qu'à la lisibilité de l'information, dans les locaux ouverts au public.

A ce titre, le Conservatoire du littoral fournit les documents nécessaires à sa représentation.

Tous les documents et l'information diffusés par le Gestionnaire relatifs au site seront établis en concertation avec le Conservatoire du littoral. Ils devront faire état de la propriété du Conservatoire du littoral, de la gestion du site naturel par le Gestionnaire et mentionner les signataires de la présente convention (logotype).

Toute utilisation des noms et emblème du Conservatoire du littoral devra faire l'objet d'un accord préalable.

Sous-traitance et occupation partagée

Afin que cette maison de site remplisse pleinement ses fonctions, des conventions d'occupation temporaire de ce bâtiment pourront être établies avec un (des) bénéficiaire(s). Cette (ces) occupation(s) devra respecter les orientations de gestion définies pour ce site au paragraphe B de la présente annexe.

Restauration et maintenance des biens

Le Gestionnaire est tenu de maintenir en bon état, à sa charge, et dans la limite de ses contraintes budgétaires, les espaces qui lui sont mis à disposition. Il pourvoira à l'entretien courant des biens qui lui sont confiés. Le Gestionnaire ne pourra réaliser des travaux qu'avec l'accord express du Conservatoire du littoral. Ils feront l'objet d'un avenant à la présente convention.

Le Gestionnaire prendra à sa charge les travaux autorisés, il ne disposera pas de droit réel sur les ouvrages, constructions ou installations de caractère immobilier qu'il réalise pour son activité. Les investissements réalisés reviendront au Conservatoire du littoral au terme de la présente convention et ne pourront faire l'objet d'indemnisation.

Le Conservatoire du littoral assurera les opérations concernant le gros œuvre en fonction des disponibilités budgétaires, selon les modalités habituelles de l'Etablissement.

Charges diverses

Le Gestionnaire s'engage à contracter dans les meilleurs délais après la signature de la présente une assurance couvrant sa responsabilité civile pour tous les risques matériels (biens mobiliers et immobiliers) et corporels liés à l'exploitation du bâtiment et des activités organisées dans le cadre de la présente convention et à en fournir le justificatif sur simple demande. Il doit être assuré contre le vol.

Le Conservatoire du littoral conserve la charge de l'impôt foncier. Il est également assuré en terme de responsabilité civile ainsi que dans le cadre des dommages aux biens pour les bâtiments concernés par la présente convention. Le Gestionnaire prendra à sa charge la fourniture des fluides et réseaux, et fera son affaire des contrats liés à ceux-ci (eau, gaz, fuel, électricité) ainsi que le téléphone et, d'une manière générale, de tous les abonnements taxes et consommations liés à l'occupation des locaux mis à sa disposition, de façon que le Conservatoire du littoral ne soit jamais recherché ni inquiété à ce sujet.

Contrôle de gestion, suivi et évaluation

Le Conservatoire du littoral veille à la bonne application des conditions de la présente convention. A cet effet, il pourra sur simple demande avoir accès aux biens concernés. Le Conservatoire du littoral et le Gestionnaire disposent chacun d'un double de clefs.

Un bilan annuel d'activité est transmis par le Gestionnaire au Conservatoire du littoral portant sur :

- les aspects qualitatifs et quantitatifs de la fréquentation,
- les recettes et dépenses réalisées,
- la nature des actions de gestion et d'animation réalisées et/ou projetées,
- la communication faite (presse, média...).

D.3. Tour de Losari

Cette ancienne tour génoise a été restaurée en 2016 par le Conservatoire du littoral et transformée en belvédère sur la baie de Losari. Elle est ouverte au public en accès libre tout au long de l'année.

Actions de gestion : Surveillance de l'état du bâti et de l'installation : escalier, rambarde et platelage en bois. Entretien des abords. Toute dégradation ou défaut de sécurité devra être signalé au Conservatoire du littoral.



Tour de Losari transformée en belvédère

D.4. Chapelle Notre Dame de Losari

Cette chapelle a été restaurée en 2013 par le Conservatoire du littoral. Afin d'éviter toute forme de vandalisme, elle reste fermée à clef tout au long de l'année, le Conservatoire du littoral et le Gestionnaire délégué disposant chacun d'un double de clef. La chapelle peut occasionnellement être ouverte au public pour des événements religieux de type procession.

Actions de gestion : Surveillance de l'état du bâti, du mobilier intérieur et des menuiseries. Entretien des abords. Toute dégradation ou défaut de sécurité devra être signalé au Conservatoire du littoral.



Chapelle Notre Dame de Losari

D.5. Ancienne station de pompage

Cette ancienne station de pompage a été cristallisée en 2013 par le Conservatoire du littoral.

Action de gestion : Surveillance de l'état du bâti, de sa toiture et entretien des abords. Entretien du matériel de pompage qui a été mis en scène à l'intérieur du bâtiment.



Intérieur et extérieur de l'ancienne station de pompage

D.6. Tour de Pianosa

Cette tour génoise en ruine n'est pas accessible au public à ce jour.

Actions de gestion : Surveillance de l'état du bâti.



Tour de Pianosa

D.7. Phare de la Pietra et bâtiment annexe

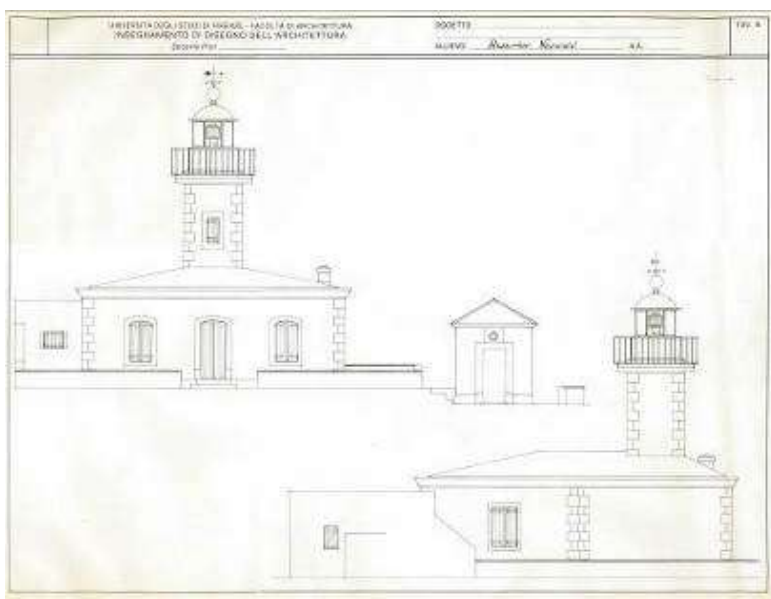
La construction d'origine du phare date de 1857. Il a fait l'objet de différentes extensions jusqu'en 1942. Toujours en activité, la gestion de la lanterne est assurée par le service des Phares et Balises. A ce jour, le phare n'est pas ouvert au public, le projet d'aménagement du site prévoit la création d'un espace muséographique.

Ce bâtiment devant rester fermé à clef, le Conservatoire du littoral et le Gestionnaire disposent chacun d'un double de clef.

Actions de gestion : Surveillance de l'état extérieur du phare, de l'ancien magasin à huile et entretien des abords.



Phare de la Pietra



Plan du phare



Ancien magasin à huile

D.8. Tour de la Pietra

Cette tour génoise n'est pas accessible au public. Elle a fait l'objet de travaux de stabilisation par la commune de L'Ile Rousse.

Actions de gestion : Surveillance de l'état du bâti et entretien des abords.



Tour de la Pietra

D.9. Pagliaghju de Corbara

Cet abri de berger, restauré en 2012 par le Conservatoire du littoral, est ouvert au public. Il sert de halte aux randonneurs.

Actions de gestion : Surveillance de l'état du bâti, du muret en pierre et entretien des abords. Toute dégradation ou défaut de sécurité devra être signalé au Conservatoire du littoral.



Pagliaghju de Corbara

D.10. Tour de Spanu

Cette tour génoise n'est pas accessible au public. Elle a fait l'objet de travaux de stabilisation par le Conservatoire du littoral.

Actions de gestion : Surveillance de l'état du bâti et entretien des abords.



Tour de Spanu

D.11. Pagliaghju de Spanu

Cet abri de berger (pagliaghju) est utilisé par l'éleveur ovin dans le cadre de la convention n°6707. Les modalités d'entretien et de gestion de ce bâti y sont définies.

Actions de gestion : Surveillance de l'état du bâti.



Pagliaghju de Spanu

D.12. Pavillon de chasse du prince Pierre

Il s'agit d'un ensemble de ruines de l'ancien pavillon de chasse du prince Pierre.

Actions de gestion : Surveillance de l'état du bâti.



Ruines du pavillon de chasse du Prince Pierre

PROJET